



Spectacle
Vendredi 16 novembre

Téléthon
Vendredi 30 novembre et
samedi 8 décembre

Marché de Noël
Dimanche 9 décembre

n°80

Novembre 2012

CHAINGY ÉCHOS



SOMMAIRE

▣ CHAINGY, MA VILLE	p. 3 à 4
○ Évènements	p. 3
○ Infos mairie	p. 4
○ Travaux	p. 4
▣ VIE ASSOCIATIVE	p. 5 à 7
○ Loisirs	p. 5 et 6
○ Culture	p. 7
○ Sports	p. 7
○ Solidarité	p. 7 et 8
▣ CULTURE	p. 8
▣ AU FIL DU CONSEIL	p. 8



Fête du village
Dimanche 16 septembre



Course cycliste
Dimanche 8 juillet



Sortie vélo
du centre de loisirs
juillet 2012



Camping de Buthiers /
Club Ados et PAJ
Du 16 au 20 juillet

- ▣ Responsable du Bulletin Municipal : Jean Pierre Durand
- ▣ Commission Information : Fabrice Viginier, Frank Boulay, Michel Faugouin, Yves Lopez, Chantal Pué, Alain Soubiron, Ernesto Tumminello
- ▣ Rédaction, documentation et diffusion : Mairie de Chaingy - Revue officielle d'information municipale diffusée gratuitement - Reproduction et vente interdites - Dépôt légal Novembre 2012
- ▣ Conception et réalisation : Agence Leitmotiv

La mairie de Chaingy a choisi d'imprimer ce document sur du papier issu de forêts gérées durablement.





☐ Spectacle de novembre, « Les Pastout » : le tandem infernal !



Entrée gratuite

Comédiens et auteurs, ex-pensionnaires du Petit Théâtre de Bouvard, les Pastout ont décidé d'unir leurs vies et leurs talents artistiques, pour vivre leur complicité à la ville comme à la scène, pour le meilleur et pour le rire ! Ils vous offrent un spectacle festif entièrement basé sur le rire et en interaction permanente avec le public !

En commençant par Les Comic's twist, les sosies parodiques de Shirley et

Dino qui vous proposent leurs propres sketches mêlant humour, imitations, magie comique et visuelle ; tout en respectant l'univers des originaux !

Et pour finir, le duo comique anti-stress ! Spectacle de rire parodiant le quotidien de tout à chacun, fait de situations cocasses et sketches hilarants où tout le monde s'y retrouve !

Un spectacle à voir en famille ou entre amis, le rire est garanti !

VENDREDI 16 NOVEMBRE

20H30

SALLE POLYVALENTE

☐ Programme au profit du **Téléthon 2012** : de fin novembre à début décembre, Chaingy se mobilise !



📡 VENDREDI 23 NOVEMBRE

À partir de 20h, à la salle polyvalente :

- Associations Familles Rurales (section danse Country) : « **Bal Country** » (bénéfiques au profit du Téléthon).

📡 VENDREDI 30 NOVEMBRE

À partir de 19h, à la salle polyvalente :

- Association Parents d'Élèves : « **Confections et vente de desserts et brochettes de bonbons** ».
- Association Jardins de Chaingy « **Vente de décorations florales, at-**

lier jacinthe et autres fleurs pour les enfants ».

- Associations Familles Rurales (section danse Country) : « **lasagnes Téléthon** » à consommer sur place ou à emporter (avec l'aide précieuse du Comité de Jumelage et de la Chorale Mélody), « **Démonstration de danse Country et formation** ».
- Association Chorale Mélody « **Présentation de chant avec la participation du public** ».

📡 SAMEDI 1^{ER} DÉCEMBRE

À partir de 13h30 :

- Association Chaingy Scrabble et du Val de Loire « **Scrabble du Téléthon** » (Jeu de Lettres) - Inscription au Centre Associatif et Culturel.

📡 VENDREDI 7 DÉCEMBRE

- De 20h à minuit : « **Fil rouge Basketball** »

Tournoi nocturne caritatif à partir de 14 ans (gymnase).

📡 SAMEDI 8 DÉCEMBRE

- De 9h à 12h : Associations sportives (basket, football, tennis, et autres) « **Animations sportives au gymnase** ».
- 14h : Association Rando Club - Inscription salle de réunions - 13h30 . Départ 14 h : « **Marche autour de Chaingy** » de 8 km.

📡 DIMANCHE 9 DÉCEMBRE

- À partir de 10h : Association Chaingy Sport Nature « **les Foulées de la Pierre Bleue** » Parcours de 5 et 15 km (1 € sera reversé au Téléthon).
- 18h : Amicale des Sapeurs Pompiers de Chaingy « **Résultats et Remise des dons à l'AFM** » au Centre Associatif et Culturel.

Nous vous attendons nombreux !

☐ La ville s'illumine **pour les fêtes** !

La commune de Chaingy renouvelle le concours avec le prix d'illuminations de nuit (façades de maisons, sapins, décorations extérieures)

Il est ouvert à tous les particuliers, commerçants et artisans cambiens.

La commission Vie Culturelle et Associative sélectionnera les décorations au cours d'une visite dans les rues de la commune entre le 18 et le 26 décembre.

Des récompenses seront attribuées aux trois meilleurs lauréats du concours.

Afin de concilier illuminations et développement durable, diverses solutions s'offrent à vous : guirlandes avec illumination électrique basse tension, décors fluorescents à énergie solaire, etc.



Infos mairie

Passage hivernal : aide aux personnes âgées

Comme chaque année, une allocation d'aide au chauffage est attribuée aux personnes âgées de plus de 65 ans ayant un revenu inférieur ou égal au minimum

vieillesse pour le paiement de leur mode de chauffage (charbon, gaz, fioul, électrique...).

Les demandes sont à retirer et à rapporter en mairie avant le 17 Novembre 2012 avec toutes les pièces justificatives.

Travaux

Le bâtiment loisirs-jeunesse

ÉPISODE 3 : LES VOLUMES INTÉRIEURS SE PRÉCISENT

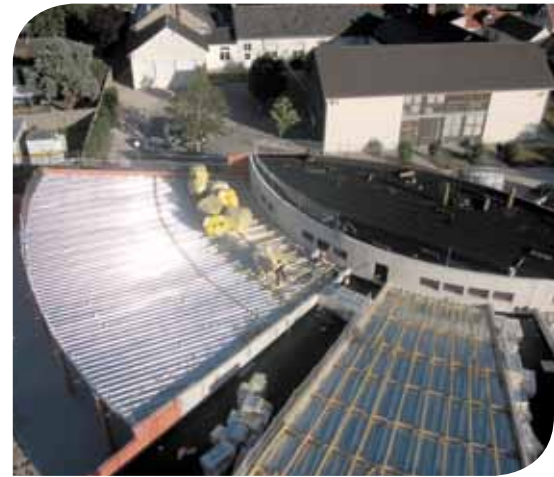
Le chantier se poursuit passage de la cha-tonnière, où le futur « espace jeunesse » est à présent bien implanté et prend forme de jour en jour. L'ensemble des façades se sont élevées, les espaces dédiés aux trois structures sont délimités et les terrasses extérieures apparaissent.

Les huisseries couleur rubis offrent un contraste avec le brut du béton teinté, ce qui donnera de la luminosité à l'ensemble

du bâtiment. Il bénéficiera en intérieur d'un puits de lumière provenant de la toiture actuellement en cours.

Des visites de chantier sont prévues pour les équipes d'animation afin de prendre connaissance de l'avancée des travaux et de soulever des questions pratiques permettant d'orienter des détails de chantier.

Le bâtiment étant en bonne voie, les services municipaux vont aborder leur réflexion concernant l'aménagement et l'accès des espaces extérieurs.



Les travaux de l'été

ACQUISITION D'UN CHARIOT ÉLÉVATEUR

La commune a investi dans l'acquisition d'un chariot élévateur pour les services techniques de la mairie. Il a pour but de limiter et faciliter la manutention des charges lourdes par les agents. L'ensemble de l'équipe technique a reçu une formation CACES pour la conduite de ce véhicule.

Cet investissement représente un coût de 9500 €.



LA COUR DE L'ÉCOLE DE MUSIQUE RAFFRAÏCHIE

L'école de musique a vu sa cour réaménagée cet été. La société Eiffage, en charge des travaux, a créé un passage piétonnier propre en enrobé pour améliorer l'accès aux salles de cours. L'évacuation d'eau de pluie a également été reprise, et les plantations ont été mises en valeur pour la création d'un sol en stabilisé.

Afin de préserver au mieux ce nouvel aménagement, le stationnement des véhicules est désormais interdit dans la cour.



RAJEUNISSEMENT DU Puits DE LA PLACE DU BOURG

Les services techniques ont achevé leur projet de réhabilitation du puits de la place du bourg. L'hiver étant installé, ce nouvel aménagement n'offrira tous ses atouts qu'à l'arrivée des beaux jours, avec le fleurissement des massifs.

Cette réalisation entièrement gérée par les services communaux représente 104 heures de travail et un coût en matériel de 1596 € TTC.





Familles Rurales Chaingy, au rythme de la fin d'année

EN NOVEMBRE, LA TENDANCE C'EST LA DANSE !

La Zumba

Familles Rurales suit la tendance et organise une ZUMB'HALLOWEEN PARTY le vendredi 2 novembre à 19h30 à la salle polyvalente.

La première fête à Chaingy dédiée à cette nouvelle activité qui fait fureur depuis la rentrée !

**CODE COULEUR TENUE :
ORANGE ET NOIR
ZUMB'HALLOWEEN PARTY
10 € - 5 € POUR LES ADHÉRENTS**

Le bal Country

L'équipe et les adhérents de Familles Rurales se mobilisent chaque année au profit du Téléthon. À cette occasion, nous vous proposons le BAL COUNTRY d'Automne.

Les habitués connaissent déjà la chaleureuse ambiance de nos rassemblements au goût de Far West !

Les indispensables : chemise à carreaux, bottes de cowboy, et chapeau de cowboy !

Entrées payantes et sur réservation uniquement auprès de Cathy Gay (06 58 74 53 32)

**VENDREDI 23 NOVEMBRE - 20h30
SALLE POLYVALENTE
BAL COUNTRY : 5 €**

22^{ème} marché de Noël



Que vous cherchiez de nouvelles décorations de fin d'année, que vous vouliez compléter votre crèche ou flâner au gré des stands à la recherche d'une petite gourmandise pour vous réchauffer, vous serez comblés !

Les étalages de nombreux artisans (peintures sur soie, encadrements, céramistes, bijoux fantaisies, et d'autres encore) vous aideront dans le choix de vos derniers petits cadeaux.

Et n'oublions pas le vin chaud, le chocolat chaud, les crêpes et la truffade auvergnate qui vous régaleront tout en choisissant un des sapins

exposés en extérieur.

À midi, nous serons heureux de pouvoir compter sur la participation de l'école de musique.

LES ENFANTS, SOYEZ HEUREUX !

Comme chaque année, le père Noël vous embarquera pour un tour en petit train à 11h et 15h, dans le bourg de Chaingy !

Suite à l'appel qui vous a été fait l'an dernier, et devant le succès remporté grâce à votre générosité, nous mettons à votre disposition un grand carton



pour recueillir les jouets dont vous voudrez bien vous séparer. Ils seront remis à une œuvre de bienfaisance.

Venez nombreux, ensemble nous préparerons les fêtes de fin d'année.

**DIMANCHE 9 DÉCEMBRE
DE 9H À 18H
SALLE POLYVALENTE**

Les Fripouilles : une association dévouée au bien-être de nos tout-petits



Nous avons très vite repris nos activités et faisons connaissance avec les nouveaux arrivants.

Nous essayons de varier les ateliers pour que chacun y trouve son compte, ainsi peinture (ils adorent), coloriage, jeux de construction, musique, et contes sont

régulièrement proposés aux enfants. Des balades sont aussi au programme pour ramasser tous les trésors de l'automne et fabriquer un petit objet d'Halloween.

L'association sera également présente lors du marché de Noël, où nous vous proposerons des petits accessoires de décoration. Les bénéfices nous permettront d'augmenter le choix des activités et de proposer aux enfants des animations par des intervenants extérieurs.

Nous fêterons ensuite, comme il se doit, le moment tant attendu de Noël. Le Père Noël vient traditionnellement

nous rendre une petite visite pour faire la distribution de cadeaux et de chocolats. C'est une matinée chargée, car après nous prenons un petit goûter tous ensemble en écoutant des chants de Noël.

Et voilà, la fin de l'année est arrivée ! Nous ferons le point, après les vacances, pour voir si tous les jouets commandés ont bien été apportés, mais nous n'en doutons pas car nos Fripouilles sont sages !

**DIMANCHE 9 DÉCEMBRE
DE 9H À 18H
SALLE POLYVALENTE**



☐ La fin d'année, un temps fort pour nos aînés du **Club 3**



UN RÉVEILLON EN FÊTE AU CLUB 3

La soirée sera animée par « Les copains d'abord », ambiance nœud papillon agréable sur fond de musette entraînant. La fête durera jusqu'au bout de la nuit avec la clôture traditionnelle de la soupe à l'oignon !

Cette fête de la Saint Sylvestre sera ouverte à tous !

LUNDI 31 DÉCEMBRE - 20H
SALLE POLYVALENTE

ADHÉREZ AU CLUB 3 !

L'adhésion au Club 3 permet de participer à de nombreuses activités tout au long de l'année. Notamment le cours de gymnastique du vendredi de 9h30 à 10h30, plus dynamique qu'il n'y paraît, et

Tarif :
75 € pour les adhérents
95 € hors adhérents

qui permet de passer de très agréables moments !

INSCRIPTION
ET RENSEIGNEMENTS

MME DEPARDAY :
02 38 88 94 45

☐ Le loto des **Parents d'Élèves**



Comme chaque année, L'Association des Parents d'Élèves de Chaingy organise son traditionnel loto. Le loto est un jeu simple et divertissant, se pratiquant seul, en famille ou entre amis. Il est ouvert à tous, petits et grands !

Le jeu se compose de plusieurs parties, indépendantes les unes des autres. Vous pouvez donc arrêter ou recommencer à tout moment de la soirée.

De nombreux lots sont à gagner et vous bénéficiez d'un carton gratuit pour les enfants de moins de 12 ans.

Les bénéfices de cette soirée seront destinés, en accord avec les enseignants, à financer un projet pour les enfants scolarisés à Chaingy. Le dernier projet en date était la représentation du "spectacle RIFIFI" !

Boissons, sandwiches et pâtisseries seront en vente sur place.

L'Association des Parents d'Élèves vous attend nombreux pour cette soirée de détente et de bonne humeur !



SAMEDI 24 NOVEMBRE
À PARTIR DE 19H
SALLE POLYVALENTE

☐ Le **CLIC** fête la nouvelle année !

À l'occasion de la nouvelle année, nous vous convions à notre galette des Rois. Cette rencontre sera l'occasion de vous présenter nos nouveaux ateliers :

- L'atelier bureautique incluant le traitement de texte, le tableur et une initiation à la Publication Assistée par Ordinateur (PAO).

- L'atelier multimédia avec la découverte d'Open Office, l'initiation à la photo numérique, enregistrement et sauvegarde, et Internet (navigation et protection).

Le CLIC vous parlera aussi de son exposition photos prévue au mois de mai 2013, qui utilisera le traitement d'images, la création de panoramique, de livres albums et diaporamas.



VENDREDI 25 JANVIER 2013
19H30
CENTRE ASSOCIATIF ET CULTUREL



Culture

Au programme de l'École de Musique



CONCERT DE NOËL

Le concert de Noël de l'école de musique se déroulera le **vendredi 14 décembre 2012 à 19h30**, dans la salle polyvalente. Jardin musical, chorale et divers ensembles se produiront à l'occasion de cette soirée.

CONCERT DU NOUVEL AN

Initié pour la première fois en 2011, le concert du Nouvel An sera donné par l'orchestre de l'école de musique le **dimanche 20 janvier 2013 à 15h30**, dans l'église de Chaingy.



Sports



Chaingy Sport Nature : entre compétition et solidarité

NOUVEAU ! LES FOULÉES DE LA PIERRE BLEUE

L'épreuve propose deux parcours de 5 et 15 km au départ de Chaingy, sur des sentiers roulants sans difficultés particulières, ou les néophytes et les coureurs chevronnés trouveront plaisir à courir.

Dans le cadre des animations qui ponctueront ce week-end dédié au Téléthon, nous reverserons 1 € par engagement à l'AFM.

Nous vous attendons nombreux aux détours de la Pierre Bleue, pour une belle journée de sport et solidarité.

DIMANCHE 9 DÉCEMBRE

DÉPART 10H

PLACE DU BOURG



Solidarité

Un Noël pour tous avec le Secours Populaire de Chaingy



Les bénévoles de l'antenne du Secours Populaire de Chaingy vous attendent au Marché de Noël le 9 décembre 2012.

Lors de cette journée nous vous proposerons à la vente (à un prix modique) des jouets, des livres et des puzzles pour des enfants de tout âge.

Les dons financiers et les produits de ces ventes permettront d'offrir aux enfants défavorisés des cadeaux pour que Noël n'oublie personne.

Au cours de cette journée, les enfants pourront également apporter à notre stand des jouets, des puzzles ou des livres enfants.

Nous vous rappelons que le Secours Populaire de Chaingy est ouvert tous les mercredis de 15h à 18h et le premier samedi du mois de 10h à 12h.

11 RUE DE LA GROUE

OUVERT À TOUS

Appel au don

SONGER À NE PAS PERDRE SON TEMPS ET DONNER DE SON SANG

L'association du don du sang Chaingy/Huisseau-sur-Mauves organise des collectes de sang.

VIE ASSOCIATIVE

Solidarité



SAMEDI 24 NOVEMBRE 2012

8H30 À 12H30

SALLE POLYVALENTE

&

SAMEDI 23 FÉVRIER 2013

8H30 À 12H30

SALLE POLYVALENTE



La paroisse

CALENDRIER DE LA PAROISSE

La messe

- Tous les 1^{er} et 3^{ème} samedis du mois à 18h30 à l'église de Chaingy.

Dimanche 11 novembre

- Messe à 10h30 à l'église de Chaingy.

Lundi 24 décembre

- Messe de la nuit de Noël à 21h à l'église de Chaingy.

PERMANENCES

- Tous les samedis matin de 10h30 à 11h30 au presbytère.
(4 place du bourg - Chaingy)
Tél. : 02 38 80 66 25

RESPONSABLE :

PÈRE OLIVIER DE SCITIVAUX

SECRETARIAT DU DOYENNÉ-OUEST

02 38 43 80 43

doyenneouest@orange.fr

TOUS LES MATINS DE 9H À 12H



CULTE



AU FIL DU CONSEIL



Retrouvez à chaque parution, les principaux dossiers étudiés par les conseillers municipaux de votre commune.

Pour plus d'informations, vous pouvez consulter les procès verbaux de chaque conseil municipal sur :

www.chaingy.fr dans l'onglet le conseil municipal puis comptes rendus.

Conseil du 20 septembre 2012

EAU POTABLE ET ASSAINISSEMENT - LES CHIFFRES CLÉS DU RAPPORT ANNUEL 2011

La société VEOLIA EAU a la responsabilité du fonctionnement des ouvrages, de l'entretien et de la permanence des services d'eau potable et assainissement de la commune de Chaingy, qui comporte 3541 habitants. La commune garde la maîtrise des investissements et la propriété des ouvrages.

Voici les chiffres clés du rapport annuel 2011, sur le prix et la qualité du service public :

Eau potable

L'eau est distribuée à 1 485 abonnés (+ 1.16% par rapport à 2010)

En 2011, les abonnés domestiques ont consommé 189 758 m³ soit en moyenne 147 litres par habitant et par jour ; et les abonnés industriels ou gros consommateurs 5 534m³, soit un total de 195 292 m³

consommés sur un réseau de 40 km. La consommation est en baisse de 2.58% par rapport à 2010.

Compte tenu des fuites et des besoins en eau du service (purges du réseau, poteaux incendie, lavages des réservoirs, etc) ; le rendement du réseau était de 83.10% en 2011, contre 86.40% en 2010. Ce point sera travaillé dès maintenant.

Le prix du service comprend une partie fixe (abonnement) et un prix au m³ consommé. Un abonné domestique consommant 120 m³ payera 163.83 € (sur la base du tarif du 1^{er} janvier 2012, TTC). Soit en moyenne 1.37 €/m³, représentant une augmentation de 2.90% par rapport à 2011, la part communale n'augmentant pas.

Sur ce montant, 46% reviennent à l'exploitant pour l'entretien et le fonctionnement, 26% reviennent à la collectivité pour les investissements et les taxes s'élèvent à 28%.

Note : le forage des Mères Dieu-Château a fourni 236 533 m³ d'eau traitée.

Assainissement

Le réseau est composé de 27 km de collecteurs et 9 postes de refoulement.

Le prix du service comprend une partie fixe (abonnement) et un prix au m³ consommé. Au total, un abonné domestique consommant 120 m³ payera 147.42 € (sur la base du tarif du 1^{er} janvier 2012, TTC). Soit en moyenne 1.23 €/m³, représentant une augmentation de 2.91% par rapport à 2011, la part communale restant fixe.

Sur ce montant, 23% reviennent à l'exploitant pour l'entretien et le fonctionnement, 54% reviennent à la collectivité pour les investissements et les taxes s'élèvent à 23%.

Note : Les effluents sont traités par la société STEP de La Chapelle Saint Mesmin.

